

Biuletenio tematika ir tema

Kultūra ir kultūros politika

Biuletenio laidos antraštė, probleminis klausimas**Lietuvos kultūros centrų tinklo padėties apžvalga****Esminiai žodžiai**

Kultūros centrai, Kultūros centrų įstatymas, pertvarka, infrastruktūra, kultūros renginiai, lankytojai, kultūros darbuotojai

Serija ir registracijos numeris

R-2024-1

Leidimo data

2024-02-08

Leidimo vieta

Vilnius

Žanras Analitinė apžvalga Kita**Šaltiniai: kategorijos**

-
- Teisės aktai
-
- Politinė komunikacija
-
-
- Analitinių centrų kūriniai / leidiniai
-
- Žiniasklaidos turinys
-
-
- Socialinių tinklų turinys
-
- Statistiniai duomenys
-
- Mokslo darbai
-
-
- Metainformaciniai produktai
-
- Išviešinti slapti / privatūs duomenys

Šaltiniai: nuo - iki1989-01-01 -
2024-01-31**Šaltiniai: kalbos**

-
- Lietuvių k.
-
- Lenkų k.
-
-
- Anglų k.
-
- Kitos ES kalbos
-
-
- Rusų k.
-
- Kitos

Citavimui (APA stiliumi)Nacionalinė biblioteka, Informacijos analitikos skyrius (2024). *Lietuvos kultūros centrų tinklo padėties apžvalga* (R-2024-1). Vilnius.**Kontaktiniai duomenys**

Informacijos analitikos skyrius; analitika@lnb.lt. Nacionalinė biblioteka, Gedimino pr. 51, 01109, Vilnius.

Turinio apžvalga

Šiame analitiniame darbe:

- nagrinėjama kiekybinę ir kokybinę kultūros centrų situaciją Lietuvoje iliustruojanti statistika,
- glaustai apžvelgiamos iki šiol strigusios kultūros centrų tinklo pertvarkos aplinkybės bei nauja 2023 m. Kultūros centrų įstatymo redakcija,
- analizuojami kultūros centruose vykdomų veiklų rezultatai,
- pateikiama akcentų ir įžvalgų.

1. Įžanga

Lietuvos Respublikos kultūros centrų įstatyme **kultūros centras apibrėžiamas kaip „juridinis asmuo, kuris stiprina nacionalinį, regiono ir (ar) vietos bendruomenės kultūrinį savitumą, puoselėja etninę kultūrą, teikia kultūros paslaugas, vykdo menines, kultūrinės edukacijos, neformaliojo švietimo veiklas, ugdydamas ir tenkindamas bendruomenės kultūrinius poreikius, organizuoja ir vykdo mėgėjų ir profesionaliojo meno veiklas ir jų sklaidą, pristato kultūrinės tradicijas šalyje ir užsienyje“**.¹

Tame pačiame šalies kultūros centrų sritį reglamentuojančiame teisės akte nustatyta, kad „**kultūros centrų tinklą sudaro: (1) Lietuvos nacionalinis kultūros centras - biudžetinė įstaiga, kurios savininkė yra valstybė, o savininko teises ir pareigas įgyvendina Kultūros ministerija, (2) savivaldybių kultūros centrai - biudžetinės įstaigos, viešosios įstaigos, kurių savininkė yra savivaldybė, ar viešosios įstaigos, kurių dalininkės yra dvi ar daugiau savivaldybių, (3) kiti kultūros centrai - viešieji arba privatūs juridiniai asmenys“**, išskyrus 1 ir 2 punktuose nurodytus kultūros centrus.²

Kultūros centrai, išskyrus Lietuvos nacionalinį kultūros centrą, pagal veiklos sritį skirstomi į daugiasričius ir specializuotus.³

Lietuvos kultūros centrų tinklo funkcija – sudaryti sąlygas profesionalaus ir mėgėjų meno sklaidai bei gyventojų kūrybinei raiškai. Kultūros centras kaip institucija turi potencialo kurti įvairias pridėtinės vertės visuomenei, skirtingoms kultūros sritims ir vietos ekonomikai. Regioninė plėtra bei socialinės ir kultūrinės atskirties mažinimas taip pat glaudžiai sietinas su kultūros centrų veiklomis, įvardytomis įvairaus pobūdžio strateginio planavimo dokumentuose bei programose.

¹ Lietuvos Respublikos Seimo 2004 m. liepos 15 d. Lietuvos Respublikos kultūros centrų įstatymas Nr. IX-2395. Prieiga per internetą: <https://e-seimas.lrs.lt/portal/legalAct/lt/TAD/TAIS.238644/asr>

² Ten pat.

³ Ten pat.

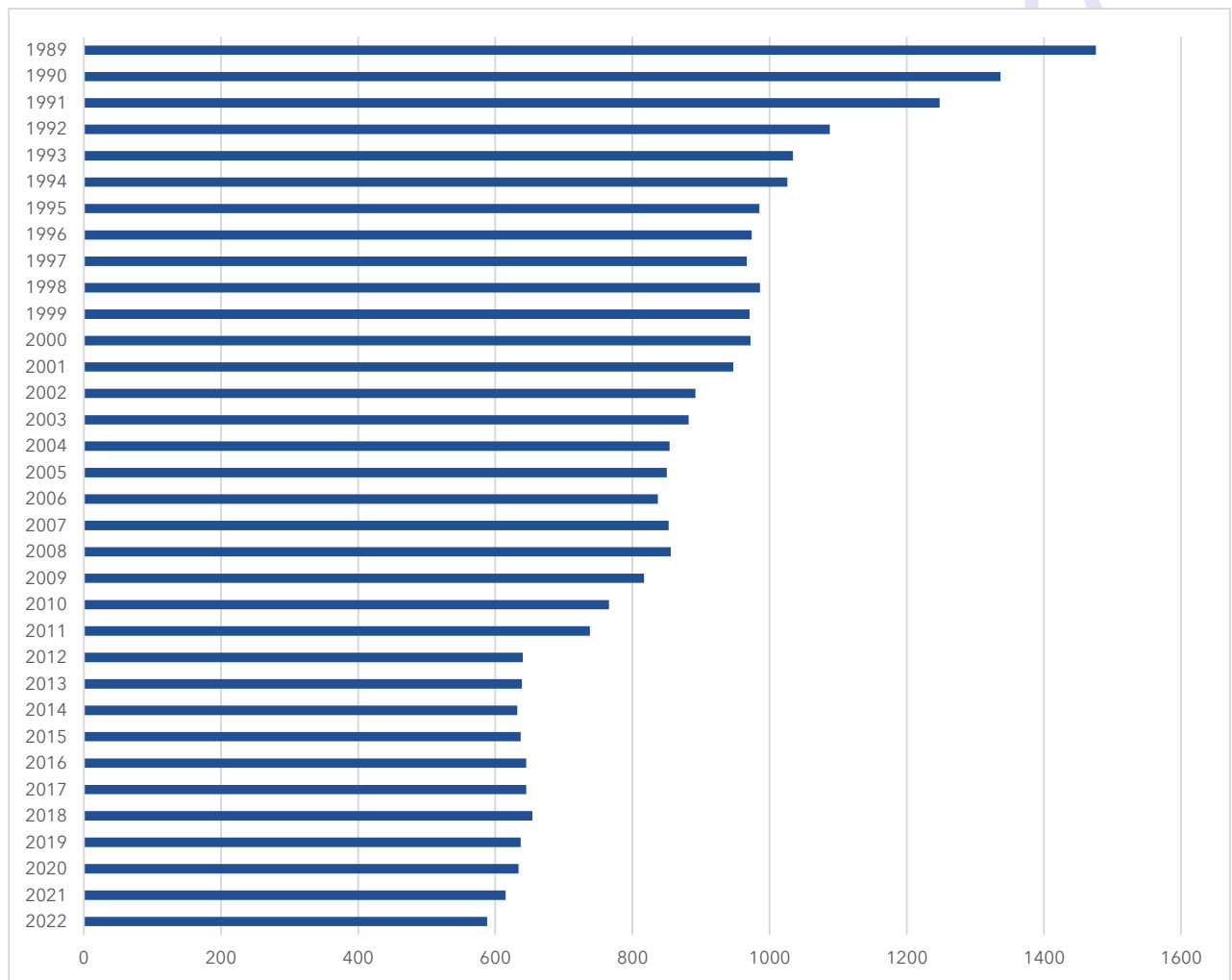
Pvz., 2021–2030 metų Lietuvos Respublikos kultūros ministerijos kultūros ir kūrybingumo plėtros programa⁴ „siekiama plėsti kultūros paslaugų prieinamumą, šalinti kultūros sektoriaus dirbančiųjų motyvacijos ir kvalifikacijos sistemos trūkumus, sutelkti įvairių politikos sektorių resursus geresniam ir efektyvesniam kultūros potencialo panaudojimui, sukuriant pridėtinę vertę kitose valstybės politikos srityse“. Dokumente taip pat pabrėžiamas kultūros įstaigų funkcijų atskyrimas, paslaugų mobilumas, infrastruktūros pritaikymas kokybiško kultūrinio turinio sklaidai, meno mėgėjų veiklų, kaip aktyviausiai įtraukiančių į kultūrinį gyvenimą, skatinimas ir kt.⁵

Toliau, remiantis naujausiais Lietuvos kultūros sektoriaus tyrimų ir statistiniais duomenimis, apžvalgoje nagrinėjami svarbiausi faktai, atskleidžiantys šalies kultūros centrų tinklo veiklos rezultatus bei padėtį.

2. Lietuvos kultūros centrų tinklo situacija

Lietuvos nacionalinio kultūros centro (LNKC) 2022 m. duomenimis, 60 Lietuvos savivaldybių veikia 154 juridiniai kultūros centrai ir 434 struktūriniai padaliniai. Kultūros centrų valdymo modelis apima tarpinstitucinį bendradarbiavimą skirtingais lygmenimis – nacionaliniu, savivaldybių ir seniūnijų. **Kultūros ministerija atsakinga už teisinį ir politinį reguliavimą bei kultūros centrų veiklos sričių kuravimą, o LNKC – už metodinę pagalbą, centrų tinklo raidos stebėseną. LNKC taip pat bendradarbiauja įgyvendinant centrų veiklą visuomenei pristatant projektus.**^{6,7} 2022 m. kokybinio kultūros centrų tyrimo ataskaitoje nurodyta, kad „valdžios įstaigų ir savivaldybių vaidmuo steigiant kultūros centrus sukuria pavaldumo santykį. Kultūros centro pavaldumas steigėjui, pavyzdžiui, savivaldybei, nulemia tai, kaip vėliau yra vykdomos kultūros centro veiklos“.⁸

1 grafikas. Kultūros centrų su padaliniais skaičiaus pokytis Lietuvoje, 1989–2022 m.
© (duomenys) Valstybės duomenų agentūra, 2024.⁹ © (grafika) Nacionalinė biblioteka, 2024.



⁴ Lietuvos Respublikos Vyriausybės 2021 m. rugsėjo 29 d. nutarimas dėl 2021–2030 metų Lietuvos Respublikos kultūros ministerijos kultūros ir kūrybingumo plėtros programos patvirtinimo Nr. 781. Prieiga per internetą: <https://e-seimas.lrs.lt/portal/legalAct/lt/TAD/8188718121db11ecad9fbbf5f006237b?fwid=i3h7wm1wn>

⁵ Kokybinis kultūros centrų tyrimas. Galutinė ataskaita. (2022). Prieiga per internetą: https://www.kulturostyrimai.lt/wp-content/uploads/2022/03/Kokybinis_kulturos_centrų_tyrimas_2022.pdf

⁶ Lietuvos nacionalinis kultūros centras (2022). Prieiga per internetą: <https://www.lnkc.lt/go.php/lit/Kulturos-centrai/30>

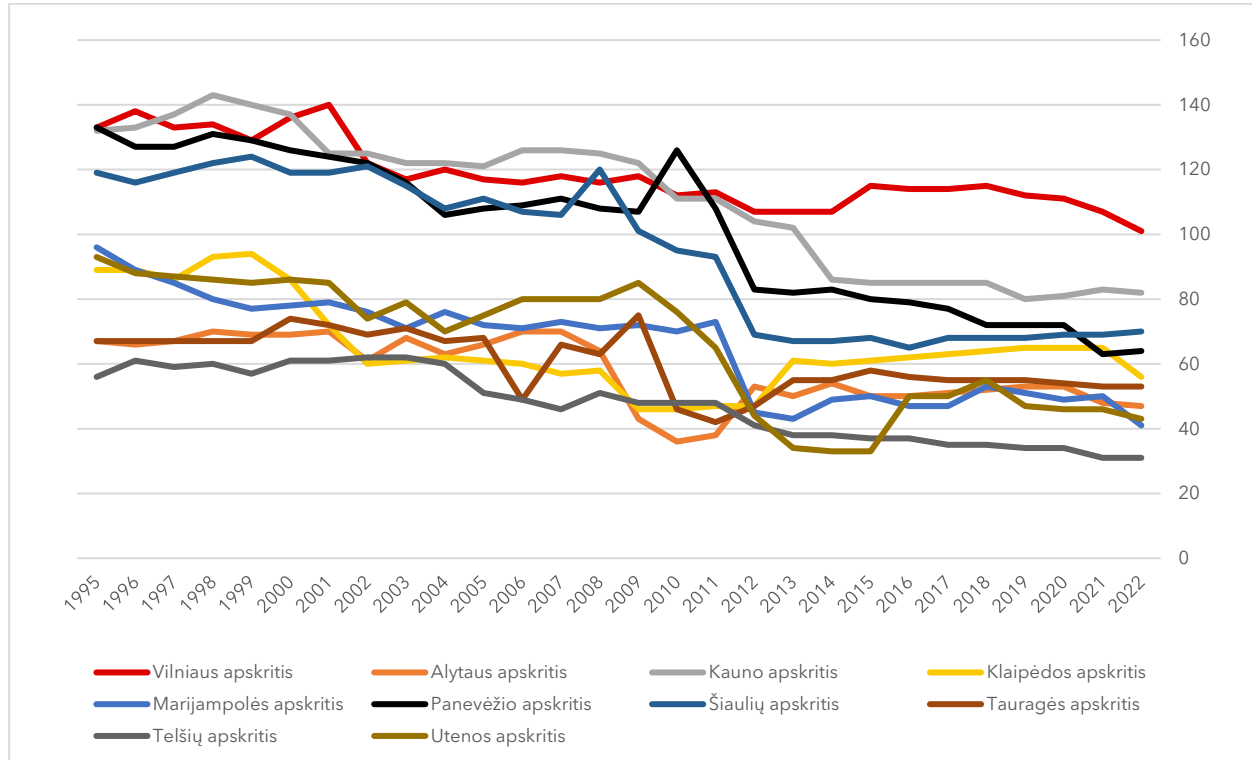
⁷ Žr. 5 šaltinį.

⁸ Ten pat.

⁹ Valstybės duomenų agentūra. Oficialiosios statistikos portalas. Prieiga per internetą: <https://osp.stat.gov.lt/statistiniu-rodikliu-analize/>

1 grafikas iliustruoja nerimą keliančią tendenciją – kultūros centrų ir jų padalinių skaičius Lietuvoje nuosekliai mažėja – 1989 m. šalyje veikė 1476 tokio pobūdžio įstaigos, o 2022 m. jų teliko 588, t. y. **per kiek ilgesnį nei trys dešimtmečiai laikotarpį Lietuva neteko 60 proc. kultūros centrų**. Šių kultūros įstaigų nykimas ypač ryškus 1989–2012 m. laikotarpiu. 2012–2021 m. kultūros centrų skaičius kito ne taip drastiškai, tačiau palyginus 2021 m. ir 2022 m. duomenis vėl matyti jų uždarymo suintensyvėjimas – per šį trumpą laikotarpį šalyje neliko net 27 kultūros centrų.

2 grafikas. Kultūros centrų skaičiaus dinamika pagal Lietuvos apskritis 1995–2022 m.
© (duomenys) Valstybės duomenų agentūra, 2024.¹⁰ © (grafika) Nacionalinė biblioteka, 2024.



2 grafike vaizduojamos kultūros centrų skaičiaus kitimo tendencijos apskričių lygmeniu. Matyti, kad nuo 1995 m. iki 2022 m. kultūros centrų kiekybiškai sumažėjo visose apskrityse, pvz., Vilniaus apskrityje neliko 32 kultūros centrų, Kauno apskrityje – 50, Klaipėdos apskrityje – 33, Šiaulių apskrityje – 49. Vertinant pokytį absoliučiais skaičiais, kultūros įstaigų srityje Lietuvos mastu labiausiai nukentėjo Panevėžio apskritis, praradusi net 69 kultūros centrus. Šių įstaigų netektį turėjo pajusti ir mažesnės apskritys, pvz., Marijampolės apskrityje nagrinėjamu laikotarpiu neliko 55, o Utenos apskrityje – 50 kultūros centrų.

2023 m. publikuotoje savivaldybių kultūros indekso tyrimo ataskaitoje nurodoma, kad 2022-iais metais didesnis kultūros centrų skaičius fiksuotas rajoninėse savivaldybėse. Daugiausia jų buvo Panevėžio (31), Vilniaus (30) ir Kauno (24) rajonų savivaldybėse. Taip pat ataskaitoje atkreipiamas dėmesys į tai, kad kultūros centrai Lietuvoje yra išsidėstę reikšmingai tolygiau nei visos kultūrinės veiklas vykdančios įstaigos (išskyrus bibliotekas). Tyrime nurodoma, kad, skaičiuojant kultūros įstaigų padalinius, daugiau nei pusė įmonių veiklą vykdo Vilniaus miesto savivaldybėje. Apskaičiavusi kultūros centrų skaičių, tenkantį 1 tūkst. gyventojų, tyrimo autorė Kristina Mažeikaitė konstatavo, kad kultūros centrai daugiausia steigiami aplink rajonines savivaldybes, didžiausias santykinis rodiklis nustatytas Ignalinos, Varėnos, Širvintų ir Panevėžio rajonų savivaldybėse – jose tūkstančiui gyventojų tenka apie 1 kultūros centrą. Kukliausias kultūros centrų skaičius tūkstančiui gyventojų užfiksuotas Alytaus, Vilniaus, Panevėžio ir Kauno miestų savivaldybėse, kuriose 100 tūkst. gyventojų tenka apie 1–2 kultūros centrus.¹¹

Kokybinio kultūros centrų tyrimo duomenimis, „net pusė savivaldybių (30) Lietuvoje turi po vieną kultūros centrą su jo skyriais ar struktūriniais teritoriniais padaliniais. Pasirenkamas modelis, kai savivaldybėje yra vienas kultūros centras ir keli tam tikrą teritoriją aptarnaujantys padaliniai, rodo savivaldybių siekį diferencijuoti kultūros centrų funkcijas, svarbiausias iš jų telkiant savivaldybių centruose ir kuriant jų palaikymo tinklą“.¹²

¹⁰ Valstybės duomenų agentūra. Oficialiosios statistikos portalas. Prieiga per internetą: <https://osp.stat.gov.lt/statistiniu-rodikliu-analize/>

¹¹ Mažeikaitė, K. Savivaldybių kultūros indeksas. Prieiga per internetą: https://www.kulturostyrimai.lt/wp-content/uploads/2023/12/SKI2022_Tyrimo-ataskaita.pdf

¹² Kokybinis kultūros centrų tyrimas. Galutinė ataskaita. (2022). Prieiga per internetą: https://www.kulturostyrimai.lt/wp-content/uploads/2022/03/Kokybinis_kulturos_centru_tyrimas_2022.pdf

LKNC duomenimis, Lietuvos kultūros centruose ir jų padaliniuose veikia per 3318 įvairių žanrų mėgėjų meno kolektyvų, studijų, būrelių. Šalies kultūros centrai per metus surengia per 40 tūkstančių renginių, projektų, programų.¹³

Neatmestina, kad kultūros centrų tinklo mažėjimą Lietuvoje galėjo lemti objektyvūs demografiniai veiksniai ir strateginiai kultūros įstaigų optimizacijos siekiai.

3. Kultūros centrų tinklo pertvarkos iniciatyvos

2002 02 16-2005 01 21 galiojusiose tuometės kultūros ministrės Romos Dovydenienės įsakymu patvirtintose **Kultūros centrų pertvarkymo gairėse** buvo apžvelgta kultūros centrų tinklo situacija ir **išryškintos tokios esminės problemos:**

- nesutvarkytas kultūros centrų juridinis statusas.
- Pasenusi, moraliai susidėvėjusi materialinė bazė.
- Trūksta lėšų kapitaliniam remontui, pastatų renovacijai, materialinės bazės atnaujinimui, kūrybinėms programoms vykdyti.
- Ne visos savivaldybės turi perspektyvinius planus, kaip optimizuoti, tvarkyti, renovuoti kultūros įstaigas.
- Nelanksti darbo apmokėjimo sistema, todėl neskatinamas darbuotojų kūrybiškumas, naujos idėjos.
- Per lėtais tempais kyla kultūros centrų darbuotojų kvalifikacija, ypač kaimo vietovėse stinga darbuotojų su aukštuoju išsilavinimu, neparengta kultūros darbuotojų atestacijos tvarka.
- Kultūros centrai neįsijungia į informacinės visuomenės kūrimą.
- Kultūros centrai retai dalyvauja tarptautiniuose projektuose, nedalyvauja tarptautiniams kultūros centrams atstovaujančių organizacijų veikloje.¹⁴

Atsižvelgus į išvardytas problemas, kurių dalis aktualios ir šiandien, pvz., pakankamai neatnaujinama materialinė bazė, regionuose juntamas dirbančių specialistų stygius bei nekonkurencingas jų darbo atlygis, neužtikrinama profesionaliosios kultūros tolygesnė sklaida regionuose, buvo numatyta savivaldybių kultūros centrų pertvarka, pateikti rekomendacinio pobūdžio siūlymai savivaldybėms nustatyti kultūros centrų ir jų filialų kategorijas pagal ministerijos patvirtintus kriterijus.

Įgyvendinant šalies kultūros valdymo decentralizavimo ir kultūros plėtotos regionuose tikslus kultūros centrų tinklo pertvarkymo koncepcija remiasi idėja pirmenybę teikti vietinės savivaldos iniciatyvoms, nes vietiniai specialistai geriau žino ir supranta regiono gyventojų poreikius.

Naujausioje kiekybinio kultūros centrų tyrimo ataskaitoje konstatuojama, kad šių įstaigų pertvarka nėra baigtinis procesas – „skirtingose savivaldybėse tokios pertvarkos vyksta nuolat, nes kiekviena savivaldybė kultūros centrų tinklą tvarko pagal rajono poreikius ir jų išlaikymo finansines galimybes. Iki šiol kultūros centrų valdyme vykstantys pokyčiai apima tiek jų reorganizaciją, tiek ir labiau kosmetinius pokyčius, kaip kad kultūros centrų pervardinimą“¹⁵. Įvertinus kultūros centrų tinklo statistiką daroma prielaida, kad pertvarkydamos kultūros centrų tinklą savivaldybės dažniausiai tiesiog sumažina kultūros centrų padalinių skaičių. Ataskaitoje įvardijamos ir galimos ligi šiol stringančios kultūros centrų tinklo reformos priežastys – **ne visos savivaldybės turi perspektyvinius planus, kaip optimizuoti ir tvarkyti savo kultūros centrus, be to, valstybės politika menkai atsispindi savivaldybių vykdomoje kultūros centrų pertvarkoje**. Pabrėžiama, kad daug kas priklauso nuo vietos politinės valios, kuri kinta priklausomai nuo dominuojančių politinių jėgų, o siekiant sisteminio pokyčio tai vertintina neigiamai.¹⁶

Žiniasklaidoje taip pat esama nevienareikšmiškų kultūros centrų tinklo pertvarkos vertinimų, pvz., apibendrinant 2021 metų kultūros centrų reorganizaciją Telšių rajone aptariančiame straipsnyje išdėstytas kelių vietos bendruomenių atstovų nuomones peršasi išvada, kad struktūrinis kultūros centrų ir jų filialų pertvarkymas esminių kokybinių pokyčių į bendruomenių kultūrinį gyvenimą neįneš.¹⁷

2022 metų kovo mėnesį Etninės kultūros globos taryba (EKG) Kultūros ministerijai pateikė raštą su siūlymais tuomet rengtam Kultūros centrų įstatymo pakeitimo įstatymo projektui. Taryba išreiškė nuomonę, kad rengiamas pakeitimo projektas turėtų derėti su kitais teisės aktais, tarp jų – ir su Etninės kultūros valstybinės globos pagrindų įstatymu, tačiau Kultūros centrų įstatymo projekte to pasigendama – jame etninė kultūra sutapatinta su mėgėjų meno sąvoka. EKG argumentavo, kad pagal Etninės kultūros valstybinės globos pagrindų įstatymą etninės kultūros kolektyvai priskiriami atskirai kategorijai – etninės kultūros subjektams; šių kolektyvų priskyrimas mėgėjų meno sričiai nėra tinkamas ir iš esmės skiriasi. Pabrėžta, kad mėgėjų meno apibrėžime išskiriamas naujų meno kūrinių sukūrimas ir tų kūrinių pristatymas, o etninė

¹³ Lietuvos nacionalinis kultūros centras. (2022). Prieiga per internetą: <https://www.lnkc.lt/go.php/lit/Kulturos-centrai/30>

¹⁴ Kultūros centrų pertvarkymo gairės, patvirtintos Lietuvos Respublikos kultūros ministro 2002 m. sausio 31 d. įsakymu Nr. 44. Prieiga per internetą: <https://e-seimas.lrs.lt/portal/legalAct/lt/TAD/TAIS.160350?jfwid=mmceonntv>

¹⁵ Kokybinis kultūros centrų tyrimas. Galutinė ataskaita. (2022). Prieiga per internetą: https://www.kulturostyrimai.lt/wp-content/uploads/2022/03/Kokybinis_kulturos_centru_tyrimas_2022.pdf

¹⁶ Ten pat.

¹⁷ Servienė, A. (2021 m. sausio 26 d.). Kultūros centrų reformos pliusai ir minusai – kurių daugiau? Prieiga per internetą: <https://tzinios.lt/kulturos-centru-reformos-pliusai-ir-minusai-kuriu-daugiau/>

kultūra ir jos subjektai negali būti priskiriami tik scenos meno sričiai. EKG T nuomone, sceninis etninės kultūros pristatymas yra tik viena iš etninės kultūros raiškos būdų, kiti pavyzdžiai – liaudies menas, kulinarija, tradiciniai amatai ir pan.¹⁸

Nuo 2023 m. balandžio 1 d. įsigaliojo nauja Kultūros centrų įstatymo redakcija ir atitinkamai pakeisti poįstatyminiai aktai. Kaip teigta Kultūros ministerijos pranešime spaudai:¹⁹

- nauja redakcija išdėstyti Lietuvos nacionalinio kultūros centro nuostatai, Kultūros centrų tarybos nuostatai, Specialieji kvalifikaciniai reikalavimai Lietuvos nacionalinio kultūros centro ir savivaldybių kultūros centrų vadovams ir Kultūros centrų premijų skyrimo nuostatai, o kultūros ministro įsakymas „Dėl kultūros centrų akreditavimo tvarkos aprašo patvirtinimo“ pripažintas netekusiu galios.
- Pakeisti kultūros centrų tinklo formavimo principai. Atsisakyta iki tol galiojusios centrų akreditavimo ir skirstymo į kategorijas sistemos. Nustatyta, kad kultūros centrai skirstomi į daugiasričius ir specializuotus.
- Siekiant kurti palankesnes darbo sąlygas regionuose, kur juntamas aukštos kvalifikacijos vadovų trūkumas, pakeista kultūros centrų vadovų skyrimo į pareigas antrajai kadencijai tvarka. Sudaryta galimybė savivaldybių kultūros centrų vadovams dirbti dvi kadencijas iš eilės neskelbiant viešo konkurso.
- Nustatyta galimybė kelioms savivaldybėms steigti bendrą kultūros centrą, kurio juridinis statusas būtų viešoji įstaiga.

Reikėtų pridurti, kad į EKG T siūlymus buvo atsižvelgta – naujojo dokumento redakcijoje etninės kultūros ir mėgėjų meno kategorijos yra atskirtos.

Naujojoje Kultūros centrų įstatymo redakcijoje atsižvelgiama į įsisenėjusius sektoriaus trūkumus, stiprinamos kooperacinės savivaldybių galimybės siekiant ne tik palengvinti administracinę našta, bet ir užtikrinti kultūros centrų teikiamų kultūros paslaugų prieinamumą ir sklaidą. Kartu tai turėtų skatinti savivaldybes glaudžiau bendradarbiauti teikiant trūkstamas kultūros paslaugas. Numatyta galimybė kultūros centro funkcijas paskirstyti tarp kelių kultūros centrų, be to, įstatyme nustatytoms funkcijoms įgyvendinti gali būti pasitelkti ir kiti įstatyme įvardyti kultūros centrai, kurie nėra pavaldūs savivaldybei.

4. Kultūros centrų paslaugų prieinamumas ir kokybė 2018–2023 m.

Lietuvos regioninė politika siekia užtikrinti kokybiškas viešąsias paslaugas visoje Lietuvos teritorijoje. Siekiant gerinti kultūros paslaugų prieinamumą, atitinkamuose dokumentuose numatomas jų skirstymas į keturis lygmenis pagal naudojimo dažnumą – būtinojo, dažno, vidutinio ir reto poreikio paslaugas. Kultūros centrų veikloje dominuoja būtinųjų poreikių kultūros paslaugų teikimas.

Tradiciškai Lietuvos gyventojams prieinamiausias kultūros įstaigos yra bibliotekos, nes jų tinklas šalyje tankiausias. Mažiausiai prieinamos yra profesionaliojo scenos meno, dramos teatro, operos kultūros paslaugos. Šios paslaugos sutelktos didmiesčiuose, o provincijos gyventojus pasiekia tik trumpų gastrolių metu.²⁰

Tolygios kultūrinės sklaidos siekiai yra įtvirtinti 2021–2030 m. Kultūros ir kūrybingumo plėtros programoje. Joje rašoma, kad viena iš neaktyvaus gyventojų dalyvavimo kultūroje problemos priežasčių – „neužtikrintas kokybiškų, profesionalių, įvairių kultūros paslaugų tolygus prieinamumas ir pritaikymas tikslinių grupių poreikiams riboja gyventojų įtrauktį į kultūrinį gyvenimą“, todėl svarbu didinti aukštos meninės vertės paslaugų prieinamumą regionuose.²¹

2023 metų balandžio mėnesį komentuodama aukštosios kultūros prieinamumą regionuose Šokio informacijos centro direktorė Gintarė Masteikaitė atkreipė dėmesį į tai, kad kultūros politikoje stinga aiškios vizijos profesionalios kultūros plėtros regionuose klausimu. Jos teigimu, „yra Lietuvos kultūros tarybos programos regionuose, jos veikia ir aktyviau profesionalios kultūros sklaidą, bet tai nėra sisteminga veikla ir išimtinai remiasi iniciatyvių kultūros centrų arba pačių profesionalų entuziazmu. Didžioji dalis projektų regionuose, kurie finansuojami per Lietuvos kultūros tarybos Regioninių tarybų programą, yra labai lokali, be to, aktyviausiai remiami kūrėjai, kurie gyvena regionuose.“²²

Panašios pozicijos laikėsi ir Visagino kultūros centro vadovas bei Vilniaus miesto tarybos narys Audronis Imbrasas. 2023 m. pavasarį duotame interviu politikas išskyrė tris pagrindinius punktus:²³

- „jokios kultūros sistemos regionuose nėra, ji niekada nebuvo svarstyta ar modeliuota – yra tik atsitiktinis daugiausia iš sovietinių laikų paveldėtų, anų laikų valdžios sukonstruotų ir iki šiol sistemškai nepertvarkytų organizacijų tuose

¹⁸ Siūloma tobulinti Kultūros ministerijos rengiamą Kultūros centrų įstatymo pakeitimo projektą. (2022 m. kovo 16 d.) Prieiga per internetą:

<https://alkas.lt/2022/03/16/siuloma-tobulinti-kulturos-ministerijos-rengiama-kulturos-centru-istatymo-pakeitimo-projekta/>

¹⁹ Stiprinamas kultūros centrų vaidmuo: nuo balandžio mėn. įsigalioja tai įtvirtinančios teisinės nuostatos. (2023 m. balandžio 5 d.). Prieiga per

internetą: <https://lrm.lrv.lt/lt/naujienos/stiprinamas-kulturos-centru-vaidmuo-nuo-balandzio-men-isigalioja-tai-itvirtinancios-teisines-nuostatos/>

²⁰ Vėjūna Žalalytė - Kultūros paslaugos Lietuvoje turi būti pasiekiamos visiems. (2020m. gegužės 18d.) Prieiga per internetą:

<https://ve.lt/naujienos/kultura/kultura/vejuna-zalalyte---kulturos-paslaugos-lietuvoje-turi-buti-pasiekiamos-visiems-1800837>

²¹ 2021–2030 metų Lietuvos Respublikos kultūros ministerijos kultūros ir kūrybingumo plėtros programa, patvirtinta Lietuvos Respublikos Vyriausybės

2021 m. rugsėjo 29 d. nutarimu Nr. 781 Prieiga per internetą: <https://e-seimas.lrs.lt/portal/legalAct/lt/TAD/8188718121db11ecad9fbf5f006237b?fwid=i3h7wm1wn>

²² Betrašiūtė-Čiužienė, M. (2022 m. balandžio 12 d.). Kultūros centrai – sovietinė atgyvena ar būdas išspręsti kultūrinę atskirtį?. Prieiga per internetą:

https://www.15min.lt/kultura/naujiena/renginiai/kulturos-centrai-sovietine-atgyvena-ar-budas-isspresti-kulturine-atskirti-29-2036694?utm_medium

²³ Betrašiūtė-Čiužienė, M. (2022 m. kovo 22 d.) Du trečdaliai Lietuvos gyvena nuolatinėje kultūrinėje ir mentalinėje atskirtyje. Prieiga per internetą:

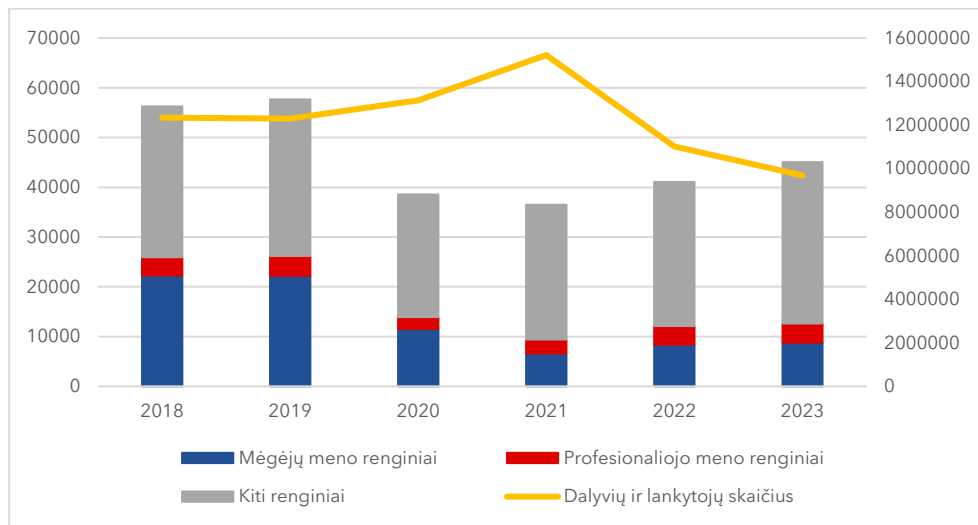
https://www.15min.lt/kultura/naujiena/renginiai/audronis-imbrasas-du-trecdaliai-lietuvos-gyvena-nuolatinėje-kulturineje-ir-mentalineje-atskirtyje-29-2026574?utm_medium

miestuose bei regionuose veikiančių kai kurių valstybinių centralizuotų įstaigų veiklų atsitiktinis kratinys ir tą kratinį atitinkančių finansavimo priemonių visuma“.

- „Profesionaliosios kultūros ir meno prieinamumo (šią sąvoką reiktų skirti nuo privažiuojamumo asmeniniu automobiliu) tuose 55 miestuose beveik nėra jokio. Juoba turint galvoje, kaip tokios pasiekiamumo sistemos veikia kai kuriose pažangiausiose Vakarų valstybėse, į kurias mūsų politika teoriškai orientuojasi“.
- „Vadinamoji mėgėjų, kartais diskusijose suplakama su etnokultūra, kultūra regionuose yra iš esmės išstūmusi profesionaliąją kultūrą, turinio prasme ją pakeitusi, o valstybė keistu, paradoksaliu būdu – pvz., per Nacionalinį kultūros centrą, jo įtaką ir veiklas, kurių objektas yra tokia kultūra – tą gyventojų 55-57 miestuose kultūrinę ir mentalinę atskirtį nuo 3-5 didmiesčių gyventojų nuolat palaiko ir gilina“.

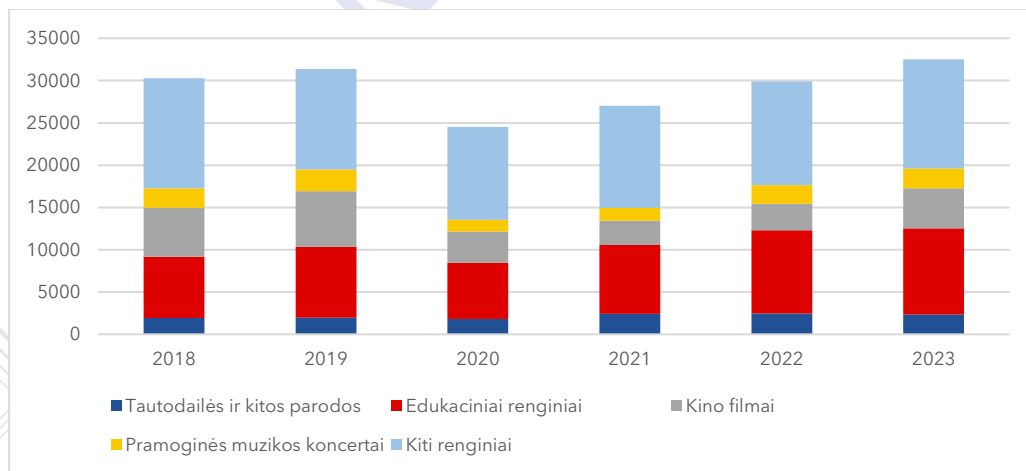
Apibendrinant pokalbį Imbraso išdėstytas įžvalgas darytina išvada, kad regionų kultūros centruose daugiausia rūpinamasi mėgėjų ir etnine kultūra, o profesionalioji kultūra, nepaisant conceptualaus lygiavimosi į Vakarų šalis, išlieka beveik nepasiekiami.

3 grafikas. Bendro renginių, jų dalyvių ir lankytojų skaičiaus kultūros centruose pokytis 2018–2023 m. © (duomenys) Lietuvos nacionalinis kultūros centras, 2024.²⁴ © (grafika) Nacionalinė biblioteka, 2024.



Naujausi LNKC pateikti statistiniai duomenys rodo tam tikras neigiamas kultūros centrų sektoriaus tendencijas. Kultūros centruose vykstančių renginių ir jų dalyvių bei lankytojų skaičius vis dar nepasiekė iki pandemijos buvusio lygio. 2023 m. kultūros centrų lankytojų ir dalyvių skaičius buvo mažiausias per visą 2018–2023 m. laikotarpį. Profesionaliojo meno renginių skaičius pernai (3880 renginių) statistiškai beveik pasiekė 2019 m. rezultatą (3968 renginiai). Visiškai kitokia situacija mėgėjų meno srityje – 2023-aisias tokių renginių skaičius (8744 renginiai) nė neįpusėjo 2019 m. lygio (22 228 renginiai).

4 grafikas. Renginių (išskyrus mėgėjų ir profesionaliojo meno spektaklius, koncertus ir parodas) kultūros centruose kiekybinis pokytis 2018–2023 m. © (duomenys) Lietuvos nacionalinis kultūros centras, 2024.²⁵ © (grafika) Nacionalinė biblioteka, 2024.

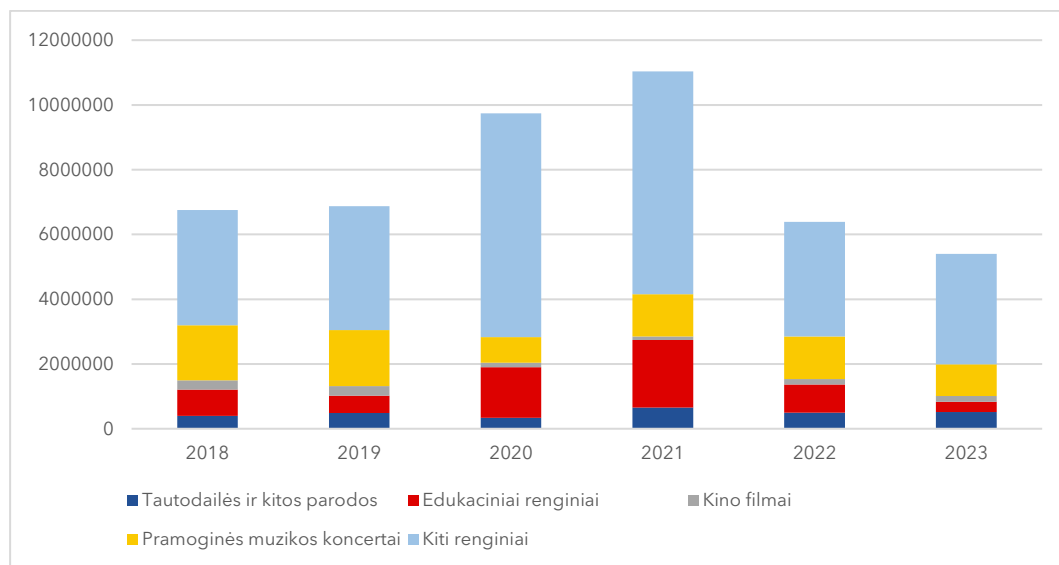


²⁴ Lietuvos nacionalinis kultūros centras. Prieiga per internetą: <https://www.lnc.lt/go.php/lit/Kulturos-centru-informacija/359>

²⁵ Ten pat.

Vertinant kultūros centrų 2018–2023 m. laikotarpiu siūlytų renginių, nepriskiriamų mėgėjų ir profesionaliojo meno kategorijoms, spektro, kuriame – kino filmai, tautodailės ir kitos parodos, pramoginiai koncertai, edukaciniai ir kiti renginiai, pokyčius aiškėja, kad 2023-iais metais, palyginus su 2019 m., surengta kiek mažiau koncertų ir kino filmų, tačiau šį atsilikimą su kaupu kompensavo tautodailės parodos, edukacijos ir kitų renginių sričiai priskiriami renginiai. Apskaičiuavus bendrą pokytį matyti, kad 2019 m. įvyko 31 384 renginiai, o 2023 m. – 32 501, t. y. priešpandeminių metų rezultatas pernai viršytas 1117 renginių.

5 grafikas. Renginių (išskyrus mėgėjų ir profesionaliojo meno spektaklius, koncertus ir parodas) lankytojų ir dalyvių kultūros centruose skaičiaus pokytis 2018–2023 m. (įskaitant virtualiuosius lankytojus pandemijos metu).
© (duomenys) Lietuvos nacionalinis kultūros centras, 2024.²⁶ © (grafika) Nacionalinė biblioteka, 2024.



2020–2021 m. fiksuotas kultūros centrų lankytojų ir dalyvių skaičiaus šuolis, kurį greičiausiai lėmė gausesnė kultūros paslaugų pasiūla virtualiojoje erdvėje. 2022–2023 m. kultūros centrams nepavyko sukviesti tiek lankytojų ir dalyvių, kiek būta 2019-iais metais, atvirkščiai – matyti, kad susidomėjimas įvairiais renginiais mažta.

Remdamiesi 2021 m. pradžioje publikuoto tyrimo „Gyventojų dalyvavimas kultūroje ir pasitenkinimas kultūros paslaugomis“²⁷ rezultatais vėliau atlikto kokybinio kultūros centrų tyrimo autoriai akcentuoja, kad „prasta kultūrinių veiklų kokybė yra labai reta priežastis, nurodoma tarp kliūčių aktyviau dalyvauti kultūriniame gyvenime. Tik 8 proc. Lietuvos gyventojų tai įvardija kaip iššūkį. Tuo tarpu net 34 proc. gyventojų kaip kliūtį įsitraukti į aktyvesnę kultūrinę veiklą įvardija tai, jog „neįdomu, turiu kitų interesų“. Svarbu pažymėti, kad, lyginant su ankstesnių metų tyrimais, šis procentas išaugo nuo 25 proc. iki 28 proc. apklaustųjų“.²⁸ 2020-ųjų metų tyrime pastebimas informacijos poreikio augimas – ataskaitoje rašoma, kad „teigiančiųjų, kad joms trūksta, dalis paaugo nuo 8 proc. 2014 m. iki 15 proc. 2020 m. Įdomu, kad tą dažniausiai akcentavo gyventojai nuo 20 iki 29 m. (23 proc. jų), kuriems dėl didelio interneto raštingumo informacija yra viena geriausiai prieinamų. Todėl tai gali rodyti ir kelias netiesiogines tendencijas. Pirmiausia, galbūt informacija apie kultūrinės veiklos galimybes pasimeta naujienų gausoje. Taip pat tikėtina, kad ši auditorija neranda arba nežino informacijos šaltinių, kuriuose būtų galima rasti patogiai pateikiamą, koncentruotą, specializuotą kultūrinę informaciją. Iš kitos pusės, tai gali rodyti tiesiog šios tikslinės grupės intereso, noro įdėti pastangų stoka“²⁹.

Strateginiuose kultūros politikos dokumentuose tarp prioritetų iškeliami didesnė aukštosios kultūros pasiūla regiono gyventojams, tačiau statistinių duomenų analizė atskleidžia, kad kultūros centruose vykusių profesionaliojo meno renginių kiekis 2018–2023 m. reikšmingai nekito, o regionuose populiarių mėgėjų meno renginių skaičius krito daugiau nei perpus. Taip pat stebimos neigiamos kultūros centrų lankomumo tendencijos – 2023 m. kultūros centrai sulaukė mažiausiai lankytojų ir dalyvių per visą nagrinėjamą laikotarpį.

²⁶ Ten pat.

²⁷ Lietuvos kultūros taryba. (2021). Gyventojų dalyvavimas kultūroje ir pasitenkinimas kultūros paslaugomis 2020. Prieiga per internetą: <https://www.kulturostirimai.lt/wp-content/uploads/2021/05/GYVENTOJU-DALYVAVIMAS-KULTUROJE-IR-PASITENKINIMAS-KULTUROS-PASLAUGOMIS-2020.pdf>

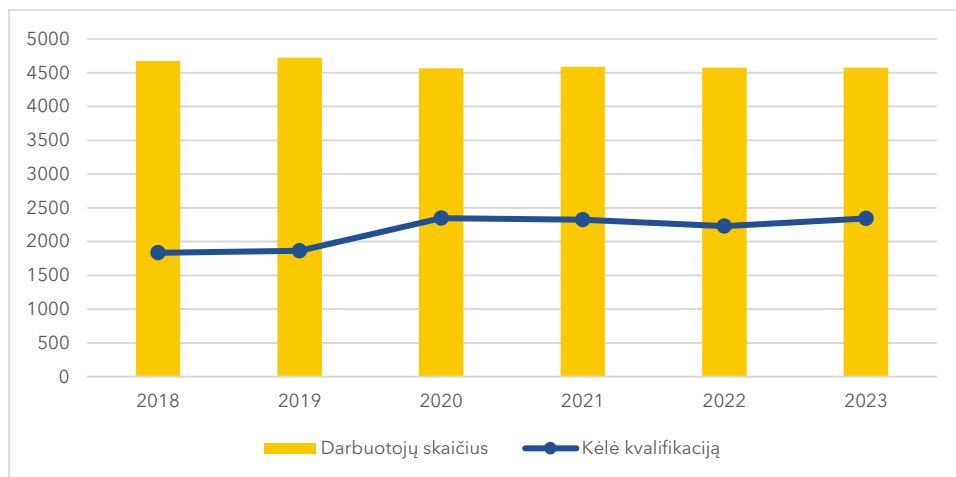
²⁸ Kokybinis kultūros centrų tyrimas. Galutinė ataskaita. (2022). Prieiga per internetą: https://www.kulturostirimai.lt/wp-content/uploads/2022/03/Kokybinis_kulturos_centrų_tyrimas_2022.pdf

²⁹ Lietuvos kultūros taryba. (2021). Gyventojų dalyvavimas kultūroje ir pasitenkinimas kultūros paslaugomis 2020. Prieiga per internetą: <https://www.kulturostirimai.lt/wp-content/uploads/2021/05/GYVENTOJU-DALYVAVIMAS-KULTUROJE-IR-PASITENKINIMAS-KULTUROS-PASLAUGOMIS-2020.pdf>

5. Kultūros centrų personalas ir infrastruktūra 2018–2023 m.

Lietuvos nacionalinis kultūros centras skelbia, kad, siekdamas užtikrinti efektyvų kultūros organizacijų valdymą bei skatinti kultūros sektoriaus plėtrą, vykdo šalies kultūros darbuotojų kvalifikacijos tobulinimo programą: rengia kursus, seminarus bei mokymus, kurių metu keliamos kultūros darbuotojų bei vadovų kompetencijos vadybos ir tradicijų savitumo išsaugojimo srityse.³⁰

6 grafikas. Kultūros centrų darbuotojų ir kvalifikacijos kėlimų skaičiaus pokytis 2018–2023 m.
© (duomenys) Lietuvos nacionalinis kultūros centras, 2024.³¹ © (grafika) Nacionalinė biblioteka, 2024.



LNKC pateiktais duomenimis, 2018–2023 m. šalies kultūros centruose dirbusio personalo, įskaitant kultūros ir meno bei kitus darbuotojus, skaičius gana pastovus – 2023-iais metais šiose įtaigose dirbo iš viso 4575 žmonės – šimtu mažiau nei 2018 m. 2020–2021 m. paskelbto karantino metu pastebimai išaugęs nuotoliniu būdu vykdytų kvalifikacijos kėlimo kursų ir konkrečių perkvalifikavimo kursų kiekis nepaprastajai situacijai pasibaigus smarkiai nekito. Įvertinus personalo ir kvalifikacijos kėlimų skaičiaus santykį matyti, kad 2023 m. kvalifikacijos kėlimo kursuose dalyvavo maždaug pusė kultūros centrų darbuotojų (šiuo atveju atkreiptinas dėmesys į paklaidos galimybę, jei vienas darbuotojas dalyvavo daugiau nei vienuose kvalifikacijos kėlimo kursuose).

Dar vienas svarbus sėkmingos kultūros centrų veiklos veiksnys – materialinės bazės užtikrinimas. Kaip teigė daugelyje kultūros centrų renovacijos projektų dalyvaujančios įmonės „Scenos techninis servisas“ generalinis direktorius Laurynas Paškevičius, „ten, kur kultūros centrai dar nerenovuoti, deja, sunkiau yra sukurti šventę ar suorganizuoti įspūdingą renginį, nes tam nėra techninių galimybių. Tuose kultūros centruose, kurie jau atvėrė duris po renovacijos, vyksta visai kitas gyvenimas: organizuojami dideli bendruomenės renginiai, konferencijos, rodomi naujausi kino filmai, atvyksta Lietuvos ir užsienio atlikėjai, teatro trupės. Kultūra tampa žmonėms prieinama“.³²

Šiuo metu Lietuvoje įrengtos 142 kultūros centrų didžiosios salės (nuo 201 iki 800 žiūrovų vietų) bei 108 mažosios salės (nuo 50 iki 200 vietų).³³

1 lentelė. Naujai pastatyti, baigti rekonstruoti arba kapitaliai suremontuoti kultūros centrai 2018–2023 m.
© (duomenys) Lietuvos nacionalinis kultūros centras.³⁴

Metai	Valstybės lėšomis	Europos Sąjungos lėšomis	Savivaldybių lėšomis	Kitomis lėšomis	Iš viso
2018	20	24	43	5	92
2019	26	25	46	10	107
2020	19	39	44	7	109
2021	24	44	60	6	134
2022	30	28	50	7	115
2023	23	25	40	8	96
Iš viso	142	185	283	43	653

LNKC duomenimis, 2018–2023 m. buvo pastatyti arba renovuoti 653 objektai. Daugiausia kultūros centrų šiuo laikotarpiu sutvarkyta savivaldybių lėšomis – 283. ES struktūrinių fondų lėšomis rekonstruoti 185, iš valstybės investicijų programos

³⁰ Lietuvos nacionalinis kultūros centras (n. d.) Prieiga per internetą: <https://www.lnkc.lt/go.php/lit/Kvalifikacija/24>

³¹ Ten pat.

³² Kultūros centrų atgimimas Lietuvoje: kultūra tampa prieinama žmonėms (2023 m. sausio 11 d.) Prieiga per internetą: <https://structum.lt/kulturos-centru-atgimimas-lietuvoje-kultura-tampa-prieinama-zmonems/>

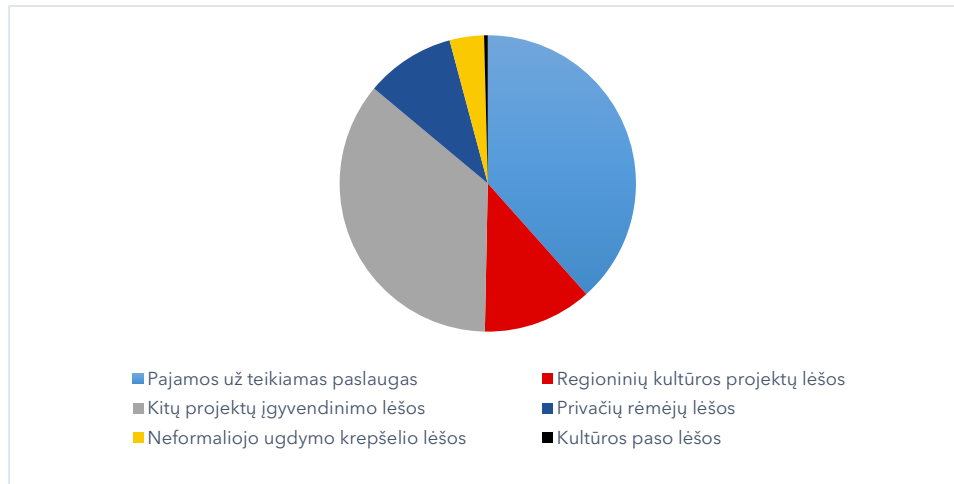
³³ Ten pat.

³⁴ Lietuvos nacionalinis kultūros centras. Prieiga per internetą: <https://www.lnkc.lt/go.php/lit/Kulturos-centru-informacija/359>

paramos – 142 pastatai. 2023-ųjų duomenimis, savo eilės laukia 147 kultūros centrų pastatai, kuriems reikalinga rekonstrukcija arba kapitalinis remontas.

Pasak Prienų kultūros centro direktorės, Lietuvos kultūros centrų asociacijos viceprezidentės Virginijos Naudžiūtės, „gana nauja sąvoka kultūros centrų bei apskritai biudžetinių įstaigų veikloje – kultūrinis verslumas. Anksčiau vyravo nuomonė, kad kultūros centrai negali teikti mokamų kultūrinių paslaugų, nes tai yra jų privaloma funkcija ir turi būti finansuojama iš savivaldybės biudžeto. Šiuo metu požiūris keičiasi, ir tai suteiks kultūros centrams galimybę užsidirbti bent kiek daugiau lėšų, nei bazinis finansavimas.“³⁵

7 grafikas. Kultūros centrų gautų pajamų struktūra 2023 m.
© (duomenys) Lietuvos nacionalinis kultūros centras, 2024.³⁶ © (grafika) Nacionalinė biblioteka, 2024.



Iš tiesų, paanalizavus 2023 m. papildomų kultūros centrų pajamų (neskaičiuojant steigėjų skirtą finansavimo veiklai, darbo užmokesčiui, infrastruktūrai ir turtui) struktūrą matyti, kad lėšos už suteiktas paslaugas jose sudarė gana didelę dalį – 38 proc. Nemažai lėšų – 36 proc. visų papildomų pajamų – gauta iš kitų projektų įgyvendinimo.

Kultūros centrai už suteiktas paslaugas 2019 m. gavo 3 807 577 eurų pajamų. 2022 m. šios pajamos nesiekė ikipandeminio lygio – gauta 3 170 170 eurų, o 2023 m. minėtoms įstaigoms pavyko uždirbti net 4 600 861 eurą.³⁷ Pažymėtina, kad toks žymus pajamų už komercinę veiklą prieaugis fiksuotas esant lankytojų skaičiaus sumažėjimui.

6. Apibendrinimas ir akcentai, į ką atkreipti dėmesį ateityje

Lietuvos nacionalinio kultūros centro 2022 m. duomenimis, 60 Lietuvos savivaldybių veikia 154 juridiniai kultūros centrai ir 434 struktūriniai padaliniai. Kultūros centrų ir jų padalinių skaičius Lietuvoje nuosekliai mažėja – 1989 m. šalyje veikė 1476 tokio pobūdžio įstaigos, o 2022 m. jų teliko 588, t. y. per kiek ilgesnį nei trys dešimtmečiai laikotarpį Lietuva neteko 60 proc. kultūros centrų. Šių kultūros įstaigų nykimas ypač ryškus 1989–2012 m. laikotarpiu. Neatmestina, kad kultūros centrų tinklo mažėjimą Lietuvoje nulėmė objektyvūs demografiniai veiksniai ir strateginiai kultūros įstaigų optimizacijos siekiai.

Kultūros centrų tinklo pertvarkos triktis daugiausia lėmė priklausomybė nuo vietos savivaldos. Kiekviena nauja politinė savivaldybės administracija turi savo viziją, kaip reikia tvarkyti jos dispozicijoje esančias kultūros įstaigas. Dėl šių aplinkybių kultūros centrų pertvarkos tampa padrikos bei chaotiškos. Nuo 2023 m. balandžio 1 d. įsigaliojusia nauja kultūros centrų įstatymo redakcija siekiama šių įstaigų tinklo pertvarkymo procesą paspartinti ir palengvinti. Stiprinamos kooperacinės savivaldybių galimybės siekiant net tik palengvinti administracinę naštą, bet ir užtikrinti kultūros centrų teikiamų kultūros paslaugų prieinamumą ir skaidą. Kartu tai turėtų skatinti savivaldybes glaudžiau bendradarbiauti teikiant trūkstamas kultūros paslaugas.

Tolygios kultūrinės sklaidos siekiai yra įtvirtinti 2021–2030 m. Kultūros ir kūrybingumo plėtros programoje, kurios vienas iš svarbių tikslų yra, kad provincijos gyventojų kultūrinį gyvenimą praturtintų aukštojo meno renginiai. Pastarųjų metų LNKC pateiktų kultūros centrų duomenų analizė atskleidžia tam tikras neigiamas tendencijas – matyti, kad šiose kultūros įstaigose vykusių profesionaliojo meno renginių kiekis 2018–2023 m. reikšmingai nekito, o regionuose populiarių mėgėjų meno renginių skaičius krito daugiau nei perpus. Taip pat stebimos neigiamos kultūros centrų lankomumo tendencijos – 2023 m. kultūros centrai sulaukė mažiausiai lankytojų ir dalyvių per visą nagrinėjamą laikotarpį.

³⁵ Kultūros politika keičiasi: šios srities darbuotojų laukia nauji iššūkiai (2023 m. gegužės 23 d.). Prieiga per internetą: <https://www.gyvenimas.eu/2023/05/23/kulturos-politika-keiciasi-sios-srities-darbuotoju-laukia-nauji-issukiai/>

³⁶ Ten pat.

³⁷ Lietuvos nacionalinis kultūros centras. Prieiga per internetą: <https://www.lnk.lt/go.php/lit/Kulturos-centru-informacija/359>

2018–2023 m. šalies kultūros centruose dirbusio personalo, įskaitant kultūros ir meno bei kitus darbuotojus, skaičius gana pastovus – 2023-iais metais šiose įtaigose dirbo iš viso 4575 žmonės – šimtu mažiau nei 2018 m. 2020–2021 m. paskelbto karantino laikotarpiu pastebimai išaugęs nuotoliniu būdu vykdytų kvalifikacijos kėlimo kursų ir konkrečių perkvalifikavimo kursų kiekis nepaprastai situacijai pasibaigus smarkiai nekito.

2018–2023 m. buvo pastatyti arba renovuoti 653 kultūros centrai. Daugiausia objektų šiuo laikotarpiu sutvarkyta savivaldybių lėšomis – 283. ES struktūrinių fondų lėšomis rekonstruoti 185, valstybės investicijų programos lėšomis – 142 pastatai. 2023-ųjų duomenimis, savo eilės laukia 147 kultūros centrų pastatai, kuriems reikalinga rekonstrukcija arba kapitalinis remontas.

Peržvelgus 2023 m. papildomų kultūros centrų pajamų (neskaičiuojant steigėjų skirto finansavimo veiklai, darbo užmokesčiui, infrastruktūrai ir turtui) struktūrą matyti, kad lėšos už suteiktas paslaugas jose sudarė gana didelę dalį – 38 proc. Nemažai lėšų – 36 proc. visų papildomų pajamų – gauta iš kitų projektų įgyvendinimo.

Į ką atkreipti dėmesį ateityje:

- statistinių duomenų analizė rodo, kad kultūros centrų lankytojų ir dalyvių skaičius pastaraisiais metais mažėja. Neigiamos tendencijos ypač ryškios edukacinių užsiėmimų srityje, kurioje organizuotų veiklų 2023-iais metais buvo rekordiškai daug, o dalyvių ir lankytojų skaičius priešingai – buvo itin mažas. Esama duomenų, kad tokį pokytį galėjo lemti menkstantis gyventojų susidomėjimas kultūros centrų siūlomomis paslaugomis bei informacijos apie juos stoka ir pan. Būtina tęsti išsamius situacijos tyrimus ir ieškoti būdų skatinti visuomenės įsitraukimą į kultūrinės veiklas. Viena iš galimybių – nuo jaunystės daugiau dėmesio skirti kultūrinės edukacijos poreikiui ugdyti, įliejant šias veiklas į bendrą jaunimo lavinimo procesą.
- Kultūros centrai turėtų tęsti teikiamų paslaugų spektro plėtrą ir koncentruotis į tarpdisciplinines veiklas: mokymąsi visą gyvenimą, kultūrinį verslumą, pilietiškumo ugdymą, skirtingų socialinių grupių ir bendruomenių įtraukimą.

Siekiant tolygesnės kultūrinės raidos regionuose labai svarbus efektyvesnis bendradarbiavimas tarp savivaldybių. Pastarosios galėtų nuodugniai įsivertinti savo galimybes ir turimus resursus bei ieškoti partnerių, ypač – šalia esančiuose regionuose. Tokia partnerystė leistų papildyti, pajavairinti kultūros centrų teikiamų paslaugų spektrą. Savivaldybės, sudarydamos partnerystes, turėtų formuluoti bendrus tikslus bei kooperaciniu principu kontaktuoti su nacionalinio lygmens kultūros institucijomis.